



Ministerio de Trabajo, Empleo y Seguridad Social

Tendencia de los Registros Administrativos de Empresas y Trabajadores 2008 - 2017

Registro de Empleadores y Trabajadores en el MTESS
Periodo 2008 - 2017

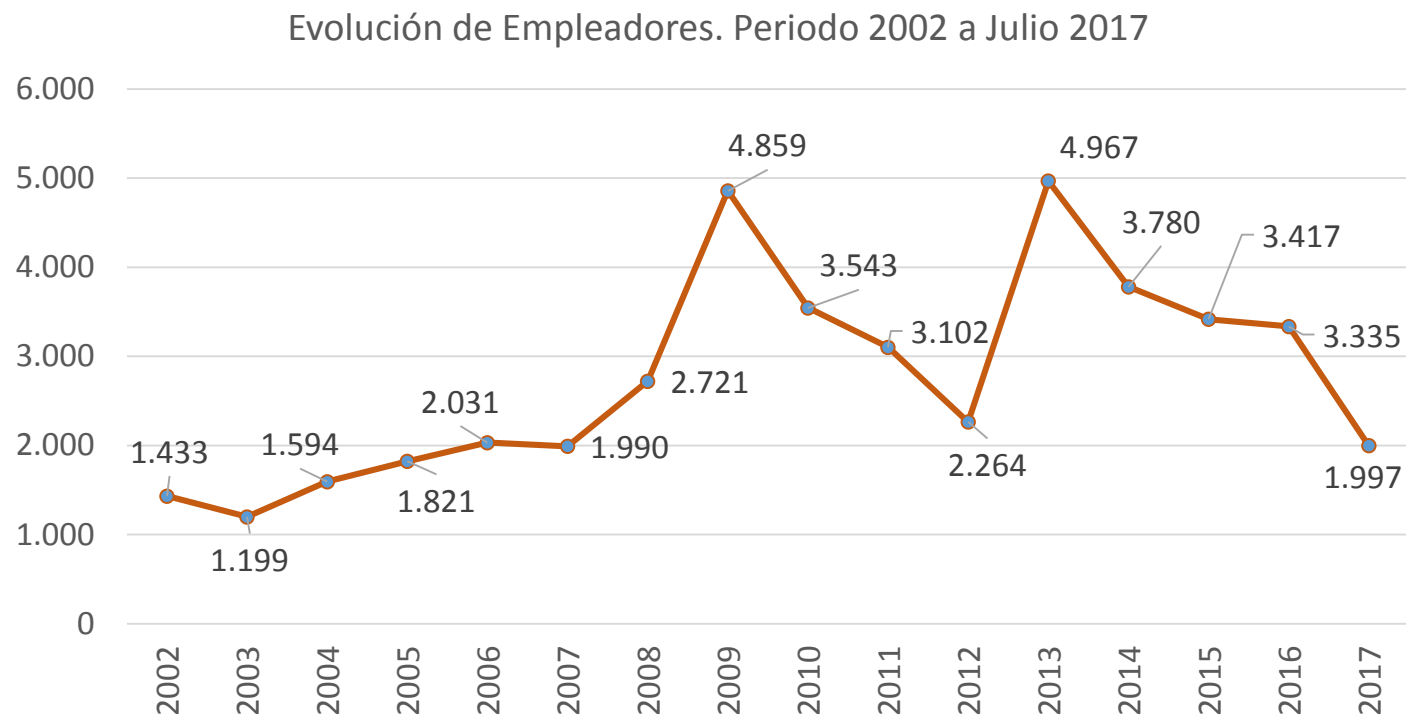
Observatorio Laboral – Departamento de Estadística

Agosto 2017



Observatorio
LABORAL

Evolución de Empleadores en el Registro Obrero - Patronal del MTESS. Periodo 2002 a Julio 2017



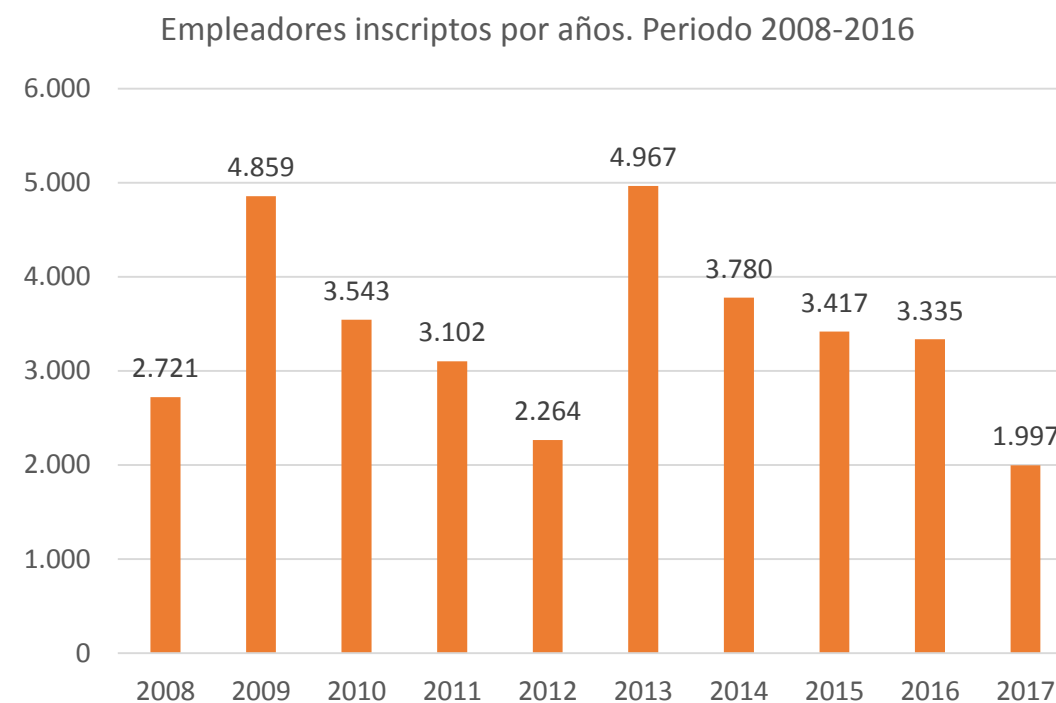
En el periodo 2002- 2016, se observan dos puntos de inflexión en los años 2009 y 2013, que representan los máximos de la curva. En estos años se exoneraron multas por inscripción tardía, por lo que muchas de esas inscripciones deberían de pertenecer a años anteriores inmediatos.

Fuente: Departamento de Estadística-Observatorio Laboral. Julio 2017

Registro de Empleadores por Mes. Periodo 2008 a Julio 2017

En el Registro Patronal habilitado por el Ministerio de Trabajo, se inscribieron un total de **33.895** empleadores en el Periodo 2008-2016; en promedio más de 3300 empleadores por año. A partir del año 2013 se registraron el **51,6%**. Cabe señalar que en el periodo considerado hubieron dos amnistías, por Decretos 2761/2009 y Nº 9988/2012 se exoneraron las multas por inscripción tardía. El último entre los meses de octubre a diciembre, y como fueron muchos, no se procesaron completamente, cuyo efecto se observa en los primeros meses del año 2013, resaltando además que a partir de agosto de 2013, el número de empleadores asciende a excepción del mes de octubre.

Mes/Año	Empleadores									
	2008	2009	2010	2011	2012	2013	2014	2015	2016	2017
Enero	132	120	489	198	31	604	324	233	235	220
Febrero	229	303	284	236	91	545	258	310	257	193
Marzo	170	306	323	259	108	327	260	308	206	365
Abril	218	296	263	265	104	300	314	289	263	223
Mayo	159	358	233	267	149	393	196	288	335	314
Junio	260	367	231	311	120	298	387	237	380	396
Julio	193	262	294	276	170	368	398	191	226	286
Agosto	291	440	277	273	229	464	166	366	258	-
Septiembre	296	330	286	289	136	470	201	384	322	-
Octubre	261	531	327	261	181	297	459	327	300	-
Noviembre	257	575	292	283	332	427	382	293	252	-
Diciembre	255	971	244	184	613	474	435	191	301	-
Total	2.721	4.859	3.543	3.102	2.264	4.967	3.780	3.417	3.335	1.997



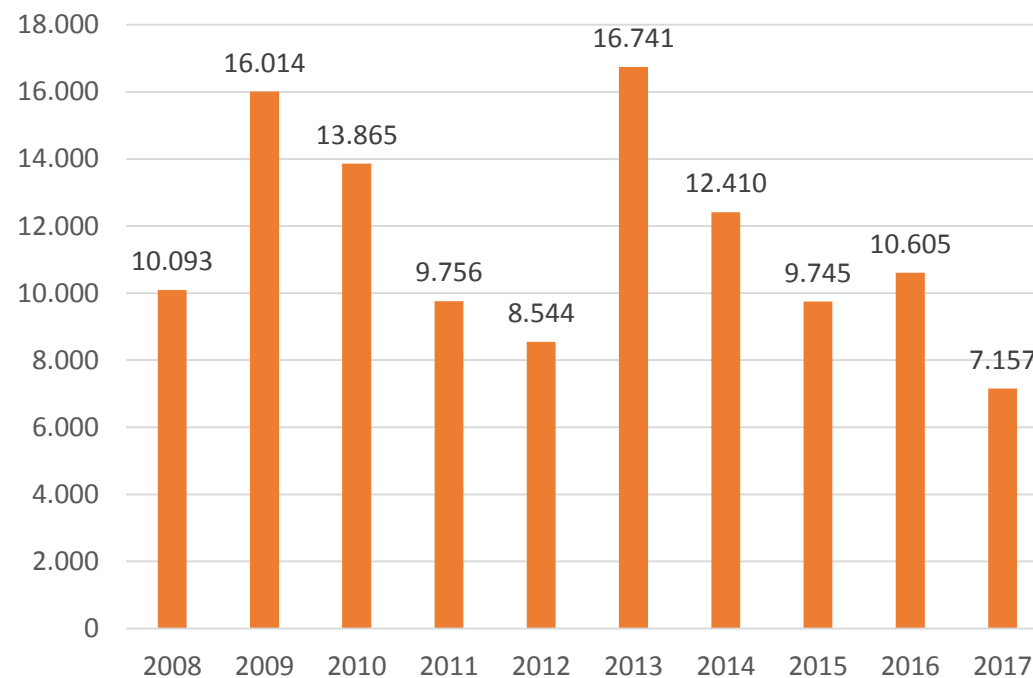
Fuente: Departamento de Estadística-Observatorio Laboral. Julio 2017

Trabajadores registrados por los Empleadores por Mes. Periodo 2008 a Julio 2017

En cuanto a la formalización de los trabajadores que ingresaron al mercado laboral, del total de empresas se registraron a **114.930 trabajadores**, de los cuales el **49,3%** procede de los últimos 5 años.

Mes/Año	Trabajadores									
	2008	2009	2010	2011	2012	2013	2014	2015	2016	2017
Enero	261	346	1.400	816	64	1.958	840	851	693	678
Febrero	1.038	1.070	821	917	279	1.575	756	1.040	737	470
Marzo	926	954	961	977	214	1.074	1.326	939	561	1.222
Abril	835	922	648	777	252	873	1.002	909	763	819
Mayo	528	1.824	997	687	307	1.126	1.126	787	1.075	1.308
Junio	988	1.099	2.427	993	322	882	1.079	530	1.970	1.117
Julio	623	890	959	787	1.230	1.141	1.298	560	584	1.543
Agosto	1.106	1.277	1.237	676	760	3.017	464	742	711	-
Septiembre	1.305	1.011	806	820	632	1.172	538	937	1.043	-
Octubre	799	1.584	1.493	943	548	807	1.202	889	913	-
Noviembre	935	1.722	1.206	826	1.819	1.247	1.339	900	757	-
Diciembre	749	3.315	910	537	2.117	1.869	1.440	661	798	-
Total	10.093	16.014	13.865	9.756	8.544	16.741	12.410	9.745	10.605	7.157

Trabajadores registrados por año. Periodo 2008-2016



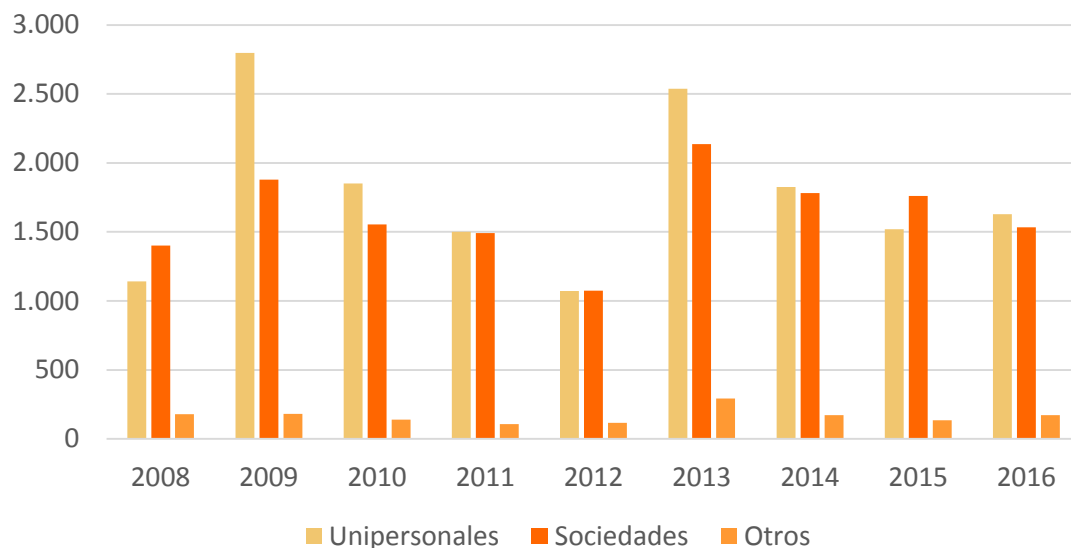
Fuente: Departamento de Estadística-Observatorio Laboral. Julio 2017

Registro de Empleadores por Tipo. Periodo 2008-2016

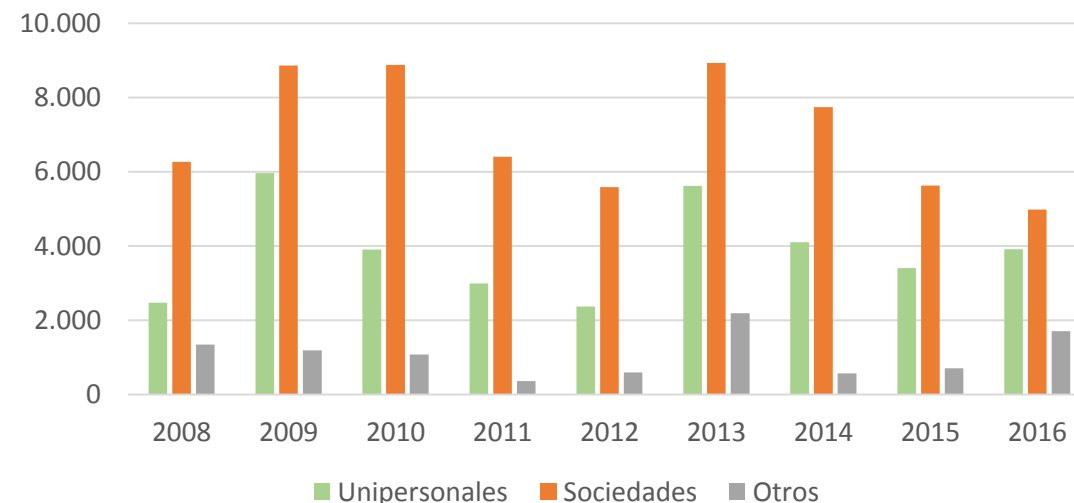
- A partir del año 2009, se inscribieron 31.988 empresas unipersonales, lo que representa el 94% de todo el periodo.
- Las sociedades ocupan al 93,3% de los trabajadores inscritos entre 2008 y 2016 inclusive.

Años	Empleadores			Trabajadores		
	Unipersonales	Sociedades	Otros	Unipersonales	Sociedades	Otros
2008	1.141	1.400	180	2.475	6.272	1.346
2009	2.797	1.880	182	5.963	8.864	1.187
2010	1.850	1.554	139	3.908	8.884	1.073
2011	1.502	1.492	108	2.989	6.407	360
2012	1.073	1.074	117	2.369	5.583	592
2013	2.538	2.137	292	5.623	8.932	2.186
2014	1.825	1.782	173	4.105	7.741	564
2015	1.520	1.761	136	3.404	5.633	708
2016	1.629	1.533	173	3.917	4.981	1.707

Empleadores por Tipo, según años. Periodo 2008-2016



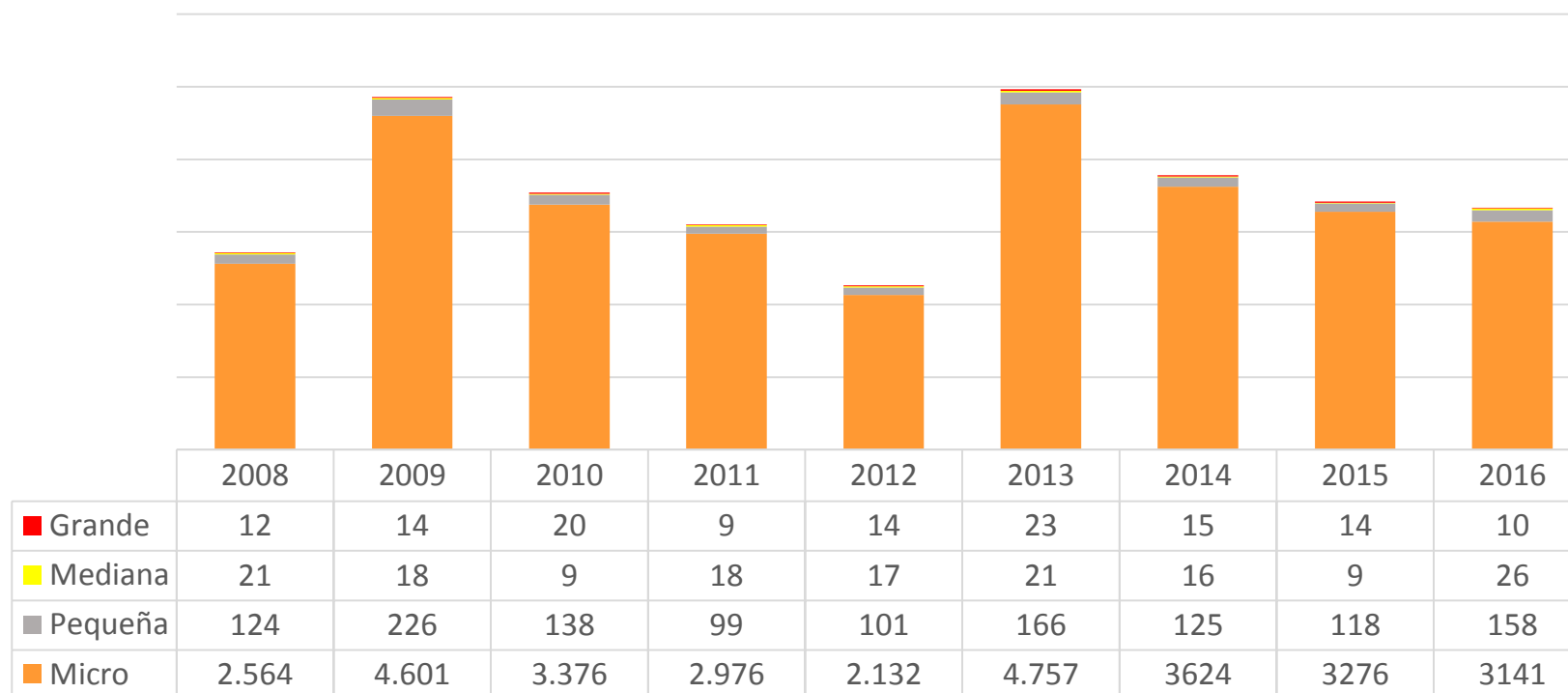
Trabajadores por Tipo de Empresa, según años. Periodo 2008-2016



Empleadores inscriptos por categorías, medido por el N° de Trabajadores. Periodo 2008-2016

Clasificando a los empleadores por tamaño medido por el número de trabajadores, las micro representan el 95,2% de todo el periodo. En tanto los empleadores (Grandes) con más de 50 trabajadores participan con sólo el 0,41%.

Empleadores inscriptos por categorías, medido por el N° de trabajadores.
Periodo 2008-2016

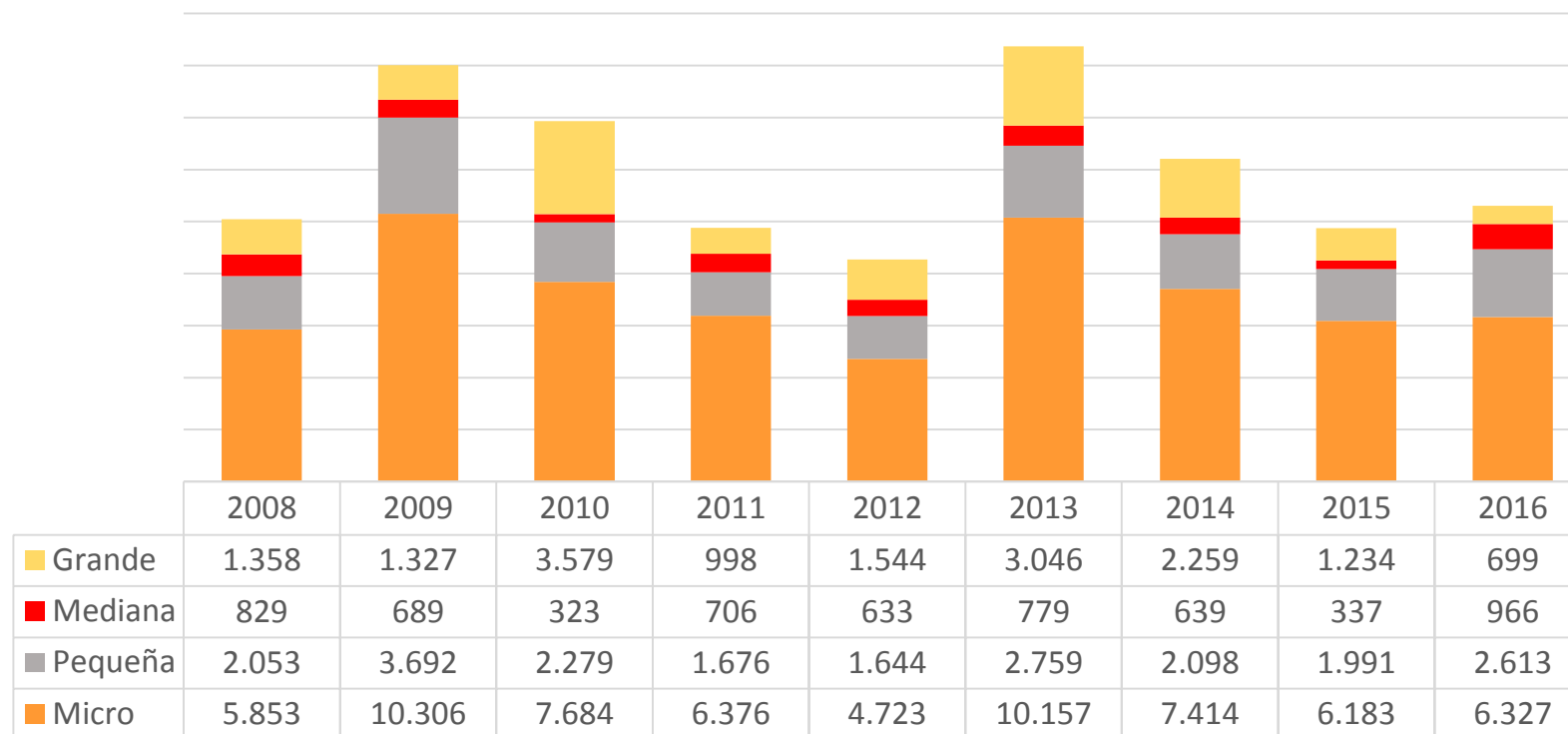


Fuente: Departamento de Estadística-Observatorio Laboral. Julio 2017

Trabajadores registrados por los Empleadores por categorías. Periodo 2008-2016.

Con relación a los trabajadores registrados por los empleadores, las micro ocupan al 60,3% del total del periodo considerado; mientras las pequeñas representan el 19,3%.

Trabajadores registrados por categorías del Empleador
Periodo 2008-2016



Fuente: Departamento de Estadística-Observatorio Laboral. Julio 2017

Empleadores inscriptos por Departamentos y Asunción. Periodo 2008-2016

En todo el periodo los empleadores inscriptos se concentran en Asunción (29,9%) y en el Departamento Central (21,4%). Juntos suman el 58,1% del total.

DEPARTAMENTO/AÑO	EMPLEADORES								
	2008	2009	2010	2011	2012	2013	2014	2015	2016
Asunción	919	1.275	1.035	837	520	1.492	1.188	1.221	1.064
Central	578	885	659	675	399	1.134	891	835	796
Alto Paraná	495	704	638	585	485	847	594	448	419
Itapúa	188	316	339	229	229	317	244	194	227
Boquerón	63	314	112	155	111	175	158	135	155
Caaguazú	67	162	102	101	87	157	102	103	111
San Pedro	55	203	89	63	37	108	82	57	78
Amambay	71	153	76	72	82	132	75	61	42
Canindeyú	72	158	117	83	88	125	84	43	49
Concepción	42	76	51	45	34	74	41	40	38
Cordillera	32	145	70	54	31	65	57	57	64
Pdte. Hayes	40	102	58	47	33	65	69	61	76
Misiones	20	97	34	33	16	65	53	38	48
Paraguarí	19	67	41	34	30	43	38	29	49
Ñeembucú	16	65	47	26	25	41	42	28	53
Caazapá	9	35	26	14	12	30	14	15	17
Guairá	29	82	35	36	32	74	30	34	40
Alto Paraguay	6	20	14	13	13	23	18	18	9
Total	2.721	4.859	3.543	3.102	2.264	4.967	3.780	3.417	3.335

Fuente: Departamento de Estadística-Observatorio Laboral. Julio 2017

Trabajadores registrados por los Empleadores, según Departamentos y Asunción. Periodo 2008-2016

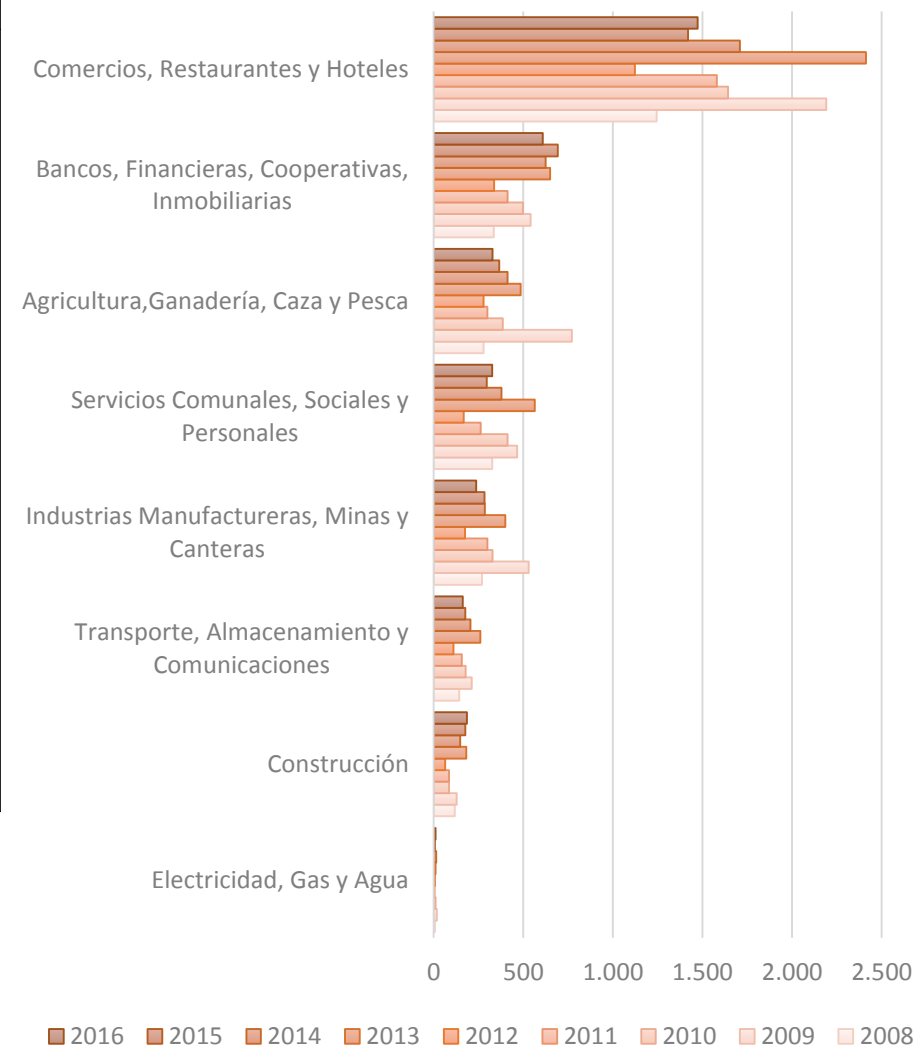
En cuanto a la mayor cantidad de trabajadores, Asunción aglutina al 30,3% y el Departamento Central contribuye con el 23,7%. Entre los dos concentran a más del 50% de los trabajadores.

DEPARTAMENTO/AÑO	TRABAJADORES									
	2008	2009	2010	2011	2012	2013	2014	2015	2016	
Asunción	3.165	4.832	5.686	2.206	1.805	5.375	3.595	2.959	2.997	
Central	2.448	2.986	2.522	2.439	2.155	3.966	3.295	2.817	2.883	
Alto Paraná	1.713	2.277	1.946	1.926	1.693	3.012	1.749	1.154	1.412	
Itapúa	780	1.004	909	652	671	905	640	502	679	
Caaguazú	399	641	410	384	335	427	416	347	438	
Amambay	250	422	269	205	373	362	258	173	125	
Boquerón	219	522	218	380	187	373	269	245	280	
Canindeyú	252	545	382	285	219	459	326	190	236	
San Pedro	172	622	355	447	159	506	179	177	245	
Pdte. Hayes	115	400	149	135	84	258	810	161	167	
Ñeembucú	24	152	183	48	67	62	114	89	138	
Paraguarí	76	193	122	87	96	159	149	105	201	
Concepción	196	333	199	184	125	250	149	129	175	
Cordillera	89	323	165	147	110	174	128	142	230	
Guairá	84	298	103	73	261	143	124	257	85	
Misiones	54	325	109	88	71	154	82	105	197	
Caazapá	35	102	74	51	104	88	68	141	99	
Alto Paraguay	22	37	64	19	29	68	59	52	18	
Total	10.093	16.014	13.865	9.756	8.544	16.741	12.410	9.745	10.605	

Empleadores registrados por Rama de Actividad Económica. Periodo 2008 - 2016

Rama de Actividad Económica/Años	Nº de Empleadores									
	2008	2009	2010	2011	2012	2013	2014	2015	2016	
Electricidad, Gas y Agua	7	18	11	5	7	10	14	7	10	
Construcción	117	128	86	85	64	182	148	176	185	
Transporte, Almacenamiento y Comunicaciones	143	213	179	156	111	260	205	176	163	
Industrias Manufactureras, Minas y Canteras	270	530	328	299	175	400	285	284	237	
Servicios Comunales, Sociales y Personales	326	466	412	262	168	564	378	296	327	
Agricultura, Ganadería, Caza y Pesca	279	772	386	300	278	486	412	366	328	
Bancos, Financieras, Cooperativas, Inmobiliarias	335	540	498	413	337	649	624	693	609	
Comercios, Restaurantes y Hoteles	1.244	2.192	1.643	1.581	1.124	2.413	1.710	1.419	1.473	
Sin Datos/ No especificado/ Empresa del Estado	-	-	-	1	-	3	4	-	-	
Total	2.721	4.859	3.543	3.102	2.264	4.967	3.780	3.417	3.332	

Empleadores inscriptos, según Rama de Actividad Económica. Periodo 2008-2016



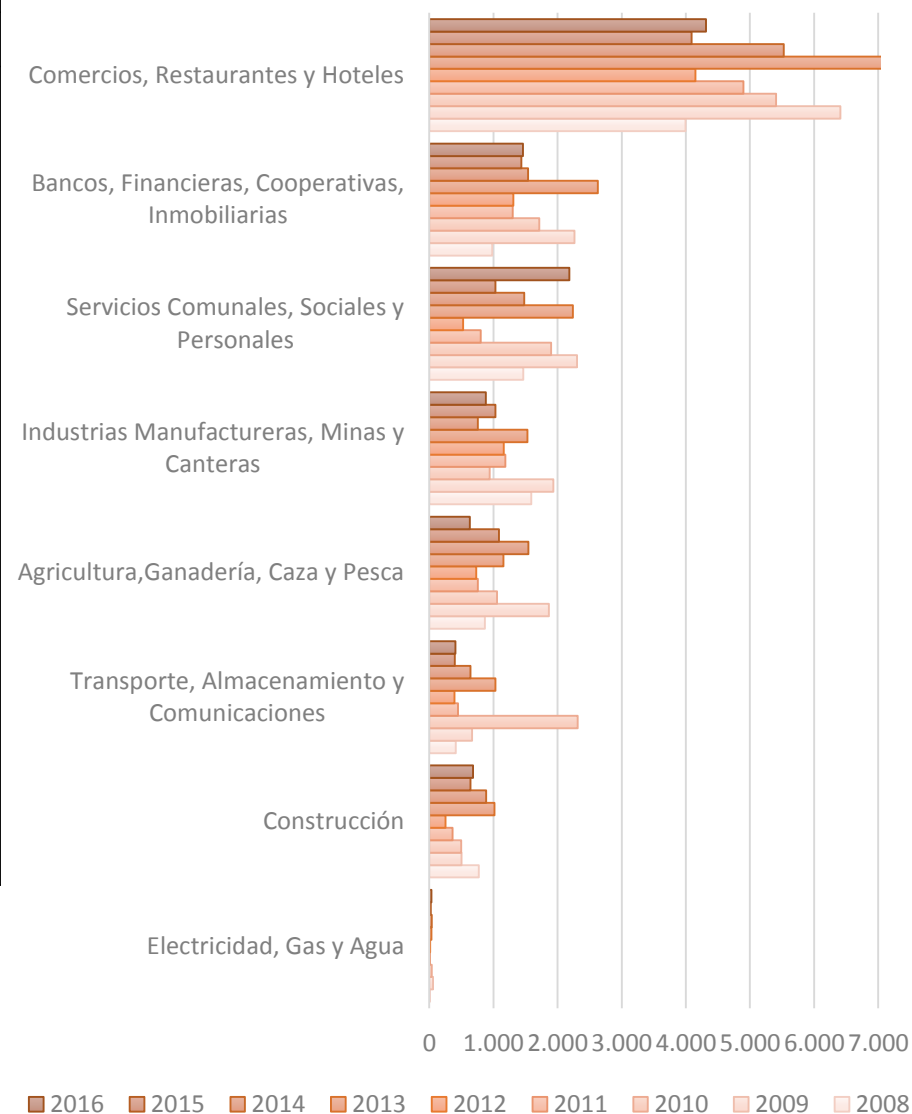
Caracterizando a los empleadores por rama de actividad económica, en el periodo 2008-2016; el 46,3% se dedica al Comercio, al por mayor o menor; mientras los bancos, financieras, inmobiliarias, consultorías contribuyen con el 14,7%.

Trabajadores registrados por los Empleadores, según Rama de Actividad Económica. Periodo 2008 - 2016

Rama de Actividad Económica/Años	Nº de Trabajadores									
	2008	2009	2010	2011	2012	2013	2014	2015	2016	
Electricidad, Gas y Agua	10	61	38	9	16	33	41	22	33	
Construcción	771	505	498	361	251	1.015	885	641	680	
Transporte, Almacenamiento y Comunicaciones	411	667	2.313	449	395	1.030	645	399	408	
Agricultura, Ganadería, Caza y Pesca	865	1.867	1.057	755	730	1.156	1.544	1.088	633	
Industrias Manufactureras, Minas y Canteras	1.590	1.937	940	1.186	1.163	1.533	755	1.034	882	
Servicios Comunes, Sociales y Personales	1.468	2.303	1.898	800	528	2.237	1.483	1.031	2.186	
Bancos, Financieras, Cooperativas, Inmobiliarias	982	2.264	1.716	1.300	1.312	2.627	1.542	1.438	1.459	
Comercios, Restaurantes y Hoteles	3.996	6.410	5.405	4.896	4.149	7.077	5.526	4.092	4.316	
Sin Datos/ No especificado/ Empresa del Estado	-	-	-	-	-	33	13	-	-	
Total	10.093	16.014	13.865	9.756	8.544	16.741	12.434	9.745	10.597	

Con relación a los trabajadores que ocupan los empleadores por rama de actividad económica, el ranking lidera el sector comercial (42,6%), seguido de los bancos y las financieras, inmobiliarias con 13,6% entre 2008-2016.

Trabajadores registrados por los Empleadores según Rama de Actividad Económica. Periodo 2008-2016



GLOSARIO DE TÉRMINOS

- Según el Art.24. del Código Laboral

“**Empleador** es toda persona natural o jurídica que utiliza los servicios de uno o más trabajadores, en virtud de un contrato de trabajo”.

- Por Decreto 580/2008 y sus modificaciones:

Art.3º Dispóngase la obligación para que todos los **empleadores** de la República de inscribirse en el Registro Obrero Patronal habilitado para el efecto en un plazo máximo de 60 (sesenta) días desde el inicio de la relación laboral.

- **Empleador o empresa Unipersonal** : Unidad productiva perteneciente a una persona física, en la que se utilice en forma conjunta el capital y el trabajo, en cualquier proporción, con el objeto de obtener un resultado económico, con excepción de los servicios de carácter personal.

Fuente: http://webserver.ruoti.com.py/edu_tributaria/presentaciones/345.pdf

- Según la Ley Nº 4457/2012 en su Art. 4º.- Categorías

Microempresas: 10 o menos trabajadores

Pequeña Empresa: ocupe hasta 30 trabajadores

Medianas Empresas: ocupe hasta 50 trabajadores

Observaciones:

- (1) Tomando sólo la cantidad de trabajadores, no la facturación anual.
- (2) Incluye a los empleadores y sus sucursales o filiales con números patronales diferentes.